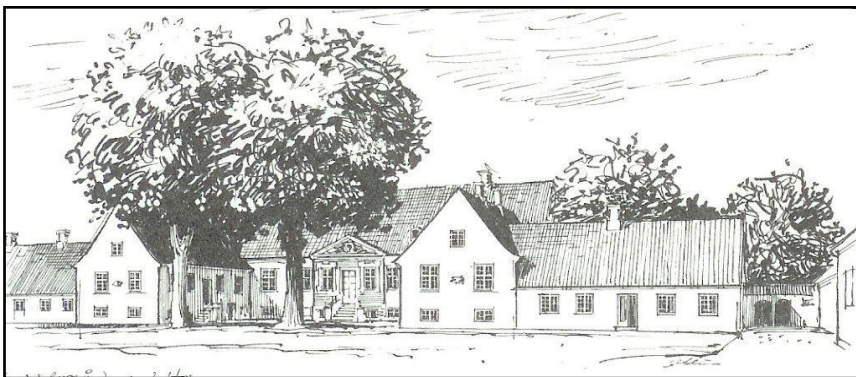


Nr. 103 - Persillekræmmeren - 2014

Serridslevgaard

I Vær Nebel sogne findes to godser, Stensballegaard (se Persillekræmmeren nr. 20) og Serridslevgaard, der omtales i denne artikel.



*Tegning af Serridslevgaard.
Sidefløjene er opført i 1937. Avlsgården er genopført efter en brand i 1949.*

Historie

Serridslevgaard kan følges tilbage til 1346, hvor slægten Krumpen fik adelsbrev til Serritzløftgaard.

En datter af slægten, Karine Clausdatter Krumpen, blev i 1424 indgiven til det nyoprettede Birgittiner Kloster i Maribo. Med sig havde hun som provente (medgift) Serridslevgaard. Fra 1466 overgik godset som ejendom til klosteret, der over åremål bortforpagtede godset, hvoraf der kendes forpagter-navne som: Poul Nielsen, Peder Andersen, familien Mund og Jens Gensti. Et og andet tyder på, at klosteret fra midten af 1500-tallet ikke har haft styr på forpagtningen, da der optræder flere forpagtere på samme tid. Der sker to mord på godset, og flere retsinstanser indblandes, men i 1564 står Søren Mund som forpagter af Serridslevgaard. Ved reformationens indførelse i Danmark konfiskeres Maribo kloster, og dets mange ejendomme overtages af Kongen, der mageskifter Serridslevgaard med noget andet. Den bliver nu privatejendom.

Fra 1599 og frem til 1687 hører godset til adelsslægten Mund, hvoraf flere er begravet på den gl. kirkegård i Nebel. Denne slægt herskede således næsten 100 år på Serridslevgaard.

Ny ejer bliver fra 1687 Jens Mikkelsen Mule. Slægten Mule hørte til den såkaldte ”borgeradel”, der i kraft af rigdom skaffet ved dygtigt købmanskab, opnår at blive adlet. I dag er Mulernes navn kendt fra Rasmus Mule, der stiftede Mulernes Legatskole i Odense. En af Mulerne på Serridslevgaard, Henric Mule (1633-1742) kendes som ”den onde Mule” (se Persillekræmmeren nr. 61 og 64). Gravstenen over Henric Mule og Maren Schriver findes i dag opsat på våbenhuset på Nebel kirkegård. Våbenhuset udgør resterne af kirken, der blev nedrevet i 1878-1882. Gravstenen er udført i sandsten og har oprindeligt ligget i kirkens gulv. Slægten Mule var således 72 år på Serridslevgaard.

I 1749 blev Serridslevgaard solgt til Gehrtd de Lichtenberg, storkøbmand i Horsens, der foretog omfattende ombygninger af godsets sidefløje og ladegården. Derudover blev marker og fæstegårde mageskiftet med Stensballegaard for at få en rational drift efter datidens forhold. Selv havde de Lichtenberg bopæl på godset Engelsholm ved Vejle og på Det Lichtenbergske Palæ (Jørgensens hotel), Søndergade i Horsens. Efter hans død i 1764 førte enken Bodil Hofgaard Sahl de Lichtenberg Serridslevgaard videre, og brugte den som sommerbolig. Senere overtog datteren, Elisabeth Kathrine de Lichtenberg godset og medbragte det som medgift ved sit giftermål i 1768 med oberst Frederik Ludvig Christian Beenfeldt.

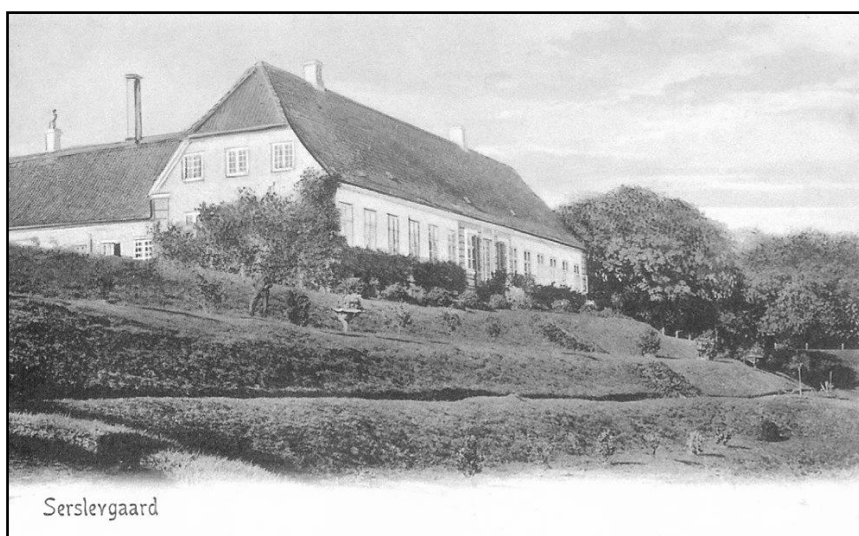
Parret lod opføre en ny og prægtig hovedbygning på Serridslevgaard, der sammen med et imponerende haveanlæg stod færdigt i 1777. Beenfeldt havde en kedelig principalsag med sin deltagelse i ”den jyske proprietærfejde” (se Persillekræmmeren nr. 95), men i virkeligheden var han meget gavmild (se Persillekræmmeren nr. 78). Beenfeldterne fik ingen børn og oprettede i 1800 et testamente, hvor deres formue båndlægges for Horsens kommune og nogle

sognekommuner. 1.000 rigsdaler blev hensat med det formål at indgå i en fond til opførelse af et nyt rådhus i Horsens. Det stod færdigt i 1865. Parret ligger begravet på kirkegården i Nebel. Gravmonumentet er udført af billedhuggeren Johannes Wiedevelt.

I 1802 afhændte Beenfeldts enke gården til Christoffer Dahl, 1802-1812. Herefter handles Serridslevgaard 6 gange: Mussmann & Scheller, 1812-1824, Karen Pauline Lilienskjold, 1824-1842, Sofie Charlotte Gersdorf, 1842-1883, Hans Christian Brodersen, 1883-1902, Peder Jordt Brodersen, 1902-1919. Siden 1919 har Serridslevgaard været ejet og drevet af familien Nissen.

Haveanlægget

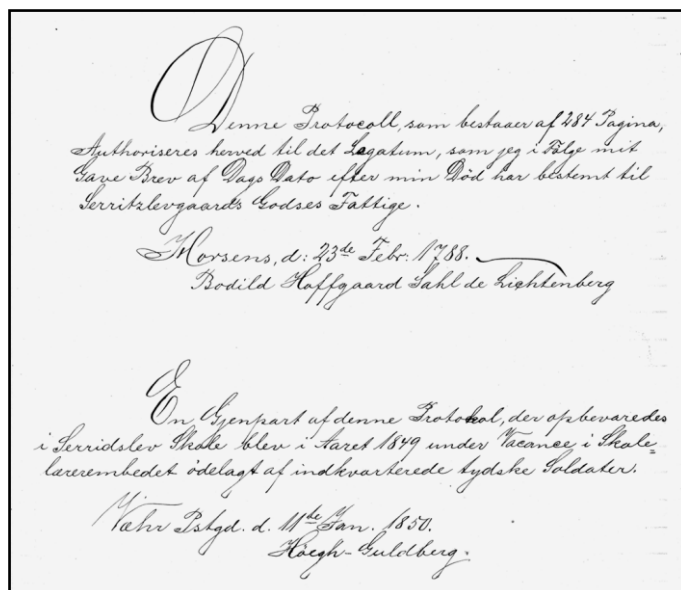
Anlægget er noget ganske særligt. Det blev anlagt i 1772 på en skrænt ned mod Haldrup bæk, mod eng og skov, og omfatter 15,4 ha park. Haven kendes i alle detaljer, fordi anlægsgartner Hans Hansen Halling i en artikel fra 1798 skrev om haven: ”Fra Husets Havestue-Dør oversees vel den største Deel af Haven, men deels mødes Synet af store Træer, deels ere en Deel af Patiern med Fliid saaledes skjulte, at de ikke maa oversees alle paa eengang, for desbedre at overraske de Spadserende med uventede Afvexlinger paa Promenaderne, etc.”.



Serridslevgaard set fra havesiden. Postkort, ca. 1905.

Og overraskelser var der: 7 fiskedamme med hver sin udsmykning, såsom vandfald med ca. 1,9 m (3 Alen) fald, flere springvand, en opfyldt jordvase af 10.000 læs jord, der er garneret med et panelværk og en bro. Et tempel med et flag, der kunne ses fra Horsens fjord. Lysthus, terrasser, alleer, figurer i udhuggede sten, espalier, en mindeobelisk for Gehrdt de Lichtenberg og Bodil Hoffgaard, en kunstig ø med angorakaniner, og et særligt lysthus med plads til 24 til 30 personer. Der var også en nyttehave med mange spiselige ting: Vindruer, ferskner, abrikoser, blommer, kirsebær, jordbær, hindbær, stikkelsbær og ribs. Derudover ca. 1200 frugttræer og buske, der ikke kun var plantet i lige rækker, men samlet i kvadranter på forhøjninger og meget mere. Alt i alt var haven anlagt under hensyn til den omgivende natur, brændestave, høstakke etc..

Helt sådan ser haven ikke ud i dag. Den er naturligvis påvirket af de mange generationer, der har ejet og levet på gården i tidens løb. Men grundprincippet er bibeholdt, så den stadig fremstår som en pragtfuld have, der kræver et stort arbejde for vedligeholdelse. Haven i den oprindelige form ville have krævet et mandskab på en snes eller flere medarbejdere for at fastholde en rimelig pasning.



Første side i en protokol vedr. et legat, der er oprettet af enke
Bodil Hoffgaard Sahl de Lichtenberg, på 40 rigsdaler pr. år til 8 fattige i Nebel sogn.
(Beskåret af hensyn til læsbarhed)

Kildeangivelse

Holger Jørgensen, 1997. Horsens Nørrestrand, 426 sider. Horsens Museum.

Annette Hoff, 2007. Gehrtd de Lichtenberg, 368 sider. Horsens Museum og Dansk Center for Herregårdsforskning.

Diverse notater og billeder, Nebel Sogns Egnsmuseum, 1953.

ISSN: 2246-4581

Redaktion: FGS, POS