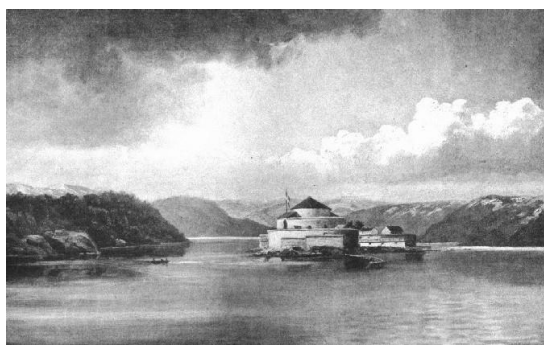


Nr. 15 - Persillekræmmeren - 2004

"Griffenfeldsparken"

Navnet "Griffenfeldsparken" refererer til et boligkvarter i Stensballe, der blev planlagt og udstykket af Vær-Nebel kommune omkring 1966. I kvarteret har alle vejene navn efter personer, der har haft tilknytning til Peder Griffenfeld (1635-1699). Griffenfeld og hans hustru ligger begravet i åbent kapel i Vær kirke. Se venligst Persillekræmmeren nr. 8.

Historien om Peder Griffenfeld er historien om Københavnerdrengen Peder Schumacher, der via gode evner, omfattende uddannelse og jernhård flid når frem til Danmarks højeste embede som rigskansler, bliver adlet, får elefantordenen og bliver greve ved navn Peder Griffenfeld. Senere dødsdømmes han for bestikkelse og landsforræderi (dommen diskuteres stadig), men benådes med livsvarigt fængsel på Munkholm fæstning i Tronhjem fjord. Her dør han efter 22 års ophold.



Munkholm fæstning i Tronhjem fjord. Illustration fra bogen "Rigskansler Grev Griffenfeld", Reitzels Forlag 1880.

Gabelsvej

Christoffer Gabel (1617-1673), statsmand. Han var holstener, borgerlig af fødsel, og ansat som kammerskriver hos Frederik III, men Gabel var ikke blot kongens betroede mand i pengesager, han var også hans rådgiver i privat- og statsanliggender. Under forhandlingerne, der gik forud for enevældens indførelse i 1660, spillede han en stor rolle. I 1664 blev han adlet og udnævnt til statholder i København. Han var kendt som en solid dygtighed.

Gyldenløvesvej

Ulrik Frederik Gyldenløve (1638-1704), general og statsmand. Han var søn af Frederik III og den holstenske adelsdame Margrethe Pape. I 1664 blev Gyldenløve statholder i Norge, hvor hans styre berømmes som et af de bedste under den dansk-norske union. Han var i en periode gift med Marie Grubbe, men så blev det til skilsmisse. I sit første og

tredje ægteskab blev han stamfader til slægten Danneskiold-Lovendal og Danneskiold-Laurvigen. Gyldenløve var en mand i hvem Christian IV's (farfaderen) store praktiske virkelyst syntes genfødt.

Kingosvej

Thomas Kingo (1634-1703), biskop og salmedigter. Han var borgerlig af fødsel. Efter teologisk embedseksamen var han først huslærer forskellige steder, senere blev han sognepræst i Slangerup. I 1677 udnævntes han til biskop over Fyns stift, og i 1679 ophøjedes han i adelsstanden. I Kingos salmedigtning når den danske kristelige barok sit højdepunkt. Kingo var en mand af den støbning, som den nye enevælde behøvede, dvs. den myndige, nidkære og selvfølede embedsmand.

Kornerupsvej

Søren Hansen Kornerup (1624-1674), generalfiskal. Efter omfattende jurastudier, bl.a. i Leiden ansattes han hos Frederik III som generalfiskal. Opgaven var at våge over kongehusets rettigheder og føre sag, når de blev krænket. Flere sager kiksede for Kornerup. Særlig kendt af datiden blev sagen mod Kay Lykke, der var en af Danmarks rigeste adelsmænd, og hvor dronning Sophie Amalie blandede sig uretmæssigt i sagen. Kornerups største indsats var, at han skrev de første udkast til kongeloven, hvor han især havde indflydelse på arvefølgespørgsmålet og kongelovens sikring mod misbrug fra embedsmændenes side.

Leonora Kristines Vej

Eleonora (Leonora) Christine (1621-1698), datter af Christian IV og Kirstine Munk. Gift som 15-årig med Corfitz Ulfeldt, rigshofmester, med hvem hun stolt og hengiven delte hans opgang og nedtur. I 1663 blev hun indsat i Blåtårn på Københavns slot, mistænkt for delagtighed i sin mands landsforræderivirksomhed. Under det 22 år lange fængselsophold skrev hun den siden så berømte skildring "Jammersminde", der dog først blev offentlig kendt i 1869. Den skildrer en sjælden stor og ægte personlighed i fængsel. "Jammersminde" indgår i dag som et af de mest kendte værker i vor nationallitteratur. Sine sidste år efter fængselsopholdet tilbragte Eleonora Christine i Maribo kloster, beskæftiget med kunstnerisk håndarbejde og litterære sysler. Siden har hun været emne for talrige malerier af Kr. Zahrtmann, en roman af H. F. Ewald og en opera af Aage Barfoed med musik af Siegfried Salomon (Det Kgl. Teater 1926).

Marie Grubbes Vej

Marie Grubbe (1648-1718), datter af Erik Grubbe til Tjele ved Viborg. Blev gift med statholderen i Norge, Ulrik Frederik Gyldenløve. Ægteskabet holdt ikke og blev opløst i 1670. Hans utroskab gengældte hun med frie elskovsforhold. Derefter vendte hun hjem til Tjele, hvor hun blev gift med justitsråd Palle Dyre. Her vakte hun skandale ved sit erotiske forhold til den hidsige og svirende kusk Søren Møller. I 1691 blev ægteskabet med Palle Dyre opløst, hvorefter Marie Grubbe og Søren Møller flakkede om i armod, mest med fri næring og lirekasse fra marked til marked. Omsider fik de en færgetro,

Borrehus ved Grønsund, hvor Marie Grubbe levede, hævdes det, mere fornøjet end i de tidligere ægteskaber.

Flere forfattere har været inspireret af hendes skæbne. Det gælder H.C. Andersen i "Hønsegrethes familie", St. St. Blicher i "En landsbydegns dagbog", og I.P. Jacobsen i "Marie Grubbe". Derudover findes film og fortolkninger af hendes liv.

Ole Rømers Vej

Ole Rømer (1644-1710), astronom. Fremlagde i 1665 for det franske akademi sin opdagelse af lysets hastighed og var dermed verdensberømt. Efter flere års ophold i Frankrig vendte Rømer i 1681 hjem til København og tiltrådte en stilling som professor ved Universitetet, herunder leder af observatoriet på Rundetårn. Som astronom indlagde han sig uvurderlig fortjeneste ved opfindelsen af meridiankredsen, passageinstrumentet og heliometret. I flere perioder var han rektor for Universitetet, ligesom han fik Danmarks veje opmålt og forsynet med milesten.

Sehestedvej

Hannibal Sehested (1609-1699), statsmand. Han var gift med Christian IV's datter Christiane, blev rigsråd, sendemand til Spanien og i 1642 statholder i Norge. Her viste Sehested sine evner for administration og sin rigdom på ideer, der dog syntes at være noget forud for sin tid. Han ophjalp næringslivet og reformerede skatte- og forsvarsvæsenet. Senere blev Sehested rigsskatmester i Danmark og medlem af statskollegiet. Hans indflydelse kom i længden ikke til at svare til hans evner.

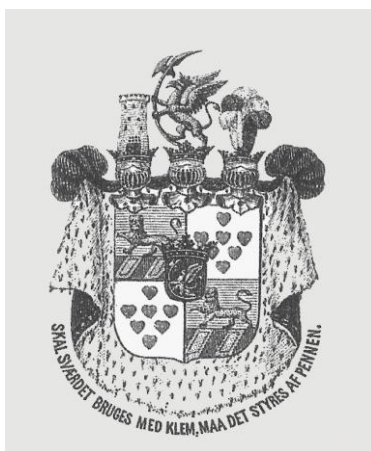
Ulfeldtsvej

Corfitz Ulfeldt (1606-1664), statsmand. Født højadelig, og hans vindende fremtræden, dygtige udnyttelse af medfødte evner og store ærgerrighed bragte ham hurtigt frem i embedskarrieren. Denne fremmedes yderligere ved, at han i 1636 blev gift med Christian IV's datter Eleonora Christine. I 1643 blev Ulfeldt udnævnt til rigshofmester, men hans indflydelse på udenrigspolitikken var desværre yderst uheldig. Senere begik han landsforræderivirksomhed, og i 1663 fradømtes han ved højesteret ære, liv og gods. Henrettelsen (in effigie) blev udført på et træbillede fyldt med indvolde. Derefter var han fredløs på flugt i Europa. Han døde på en båd på Rhinen, og hans begravelsessted er ukendt. Frederik III lod rejse en skamstøtte (modsat et mindesmærke) over ham på Gråbrødretorv, hvor hans gård lå.

Vindingsvej

Rasmus Vinding (1615-1684), professor. Efter uddannelse som teolog og studier i Holland og Frankrig blev han rektor i Sorø, senere professor ved Københavns Universitet. I 1660 blev han assessor i højesteret og 10 år senere rettens referendar. Vinding var med til at skrive forarbejderne til kongeloven i den tredje kommission, hvor han havde stor indflydelse, ligesom han var hovedforfatter til Christian V's Danske Lov. Hidtil havde Danmark været delt i tre lovområder: Jydske Lov gjaldt i Jylland og på Fyn,

Sjællandske Lov for Sjælland, Møn og Lolland-Falster, Skånske Lov for Skåne og Bornholm.



Griffenfjelds adelsskjold, der blev slået i stykker af bødlen ved hans fingerede henrettelse i 1677.