

## *Nr. 20 - Persillekræmmeren - 2004*

### **Stensballegaard**

Landsbyerne Stensballe, Nebel, Tvingstrup, Meldrup, Blirup og Haldrup skylder i høj grad deres tilværelse Stensballegaard p.g.a. af dens udlægning af fæstegårde i gamle dage. Ejerne af Stensballegaard har i tidens løb været forskellige adelige familier. Stensballe-forfatteren A. J. Gejlager (1878-1955) fortæller i sine historiske romaner spændende om livet i og omkring godset.



Stensballegaard, 2000. Foto af Ulrich Bache.

#### **Første spor**

Forgængeren til Stensballegaard kan have været en borg/voldsted (et museumsskilt viser vej) i Elbæk skov ved Husodde (se Persillekræmmeren nr. 9). Borgen er endnu ikke arkæologisk udgravet, men en orienterende gravning viste bl.a. potteskår, der lod sig datere til ca. 1250.

#### **Fra 1300-tallet**

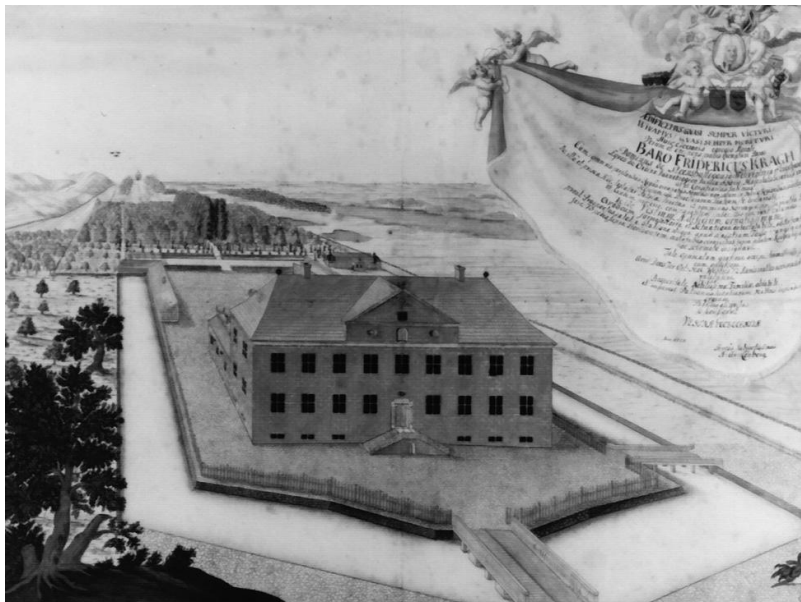
Selve Stensballegaard kendes tilbage fra Valdemar Atterdags tid (1320-1375), idet den første gang nævnes 1341. Den var dengang i Brenderup´ernes besiddelse. I 1437 blev en Brenderup gift med Rosenkrantz, hvorefter godset de næste ca. 150 år ejedes af familien Rosenkrantz indtil 1586, hvor en datter gift Rask i 1575 overtog Stensballegaard. I 1609 blev datter Rask gift Pax, og i det næste halve århundrede var godset ejet af denne familie. Stensballegaard var på denne måde gennem ca. 300 år i samme slægts eje, før den i 1661 for første gang solgtes af familien til den store godssamler, rentemester

Henrik Müller. Men ved dennes økonomiske sammenbrud blev godset solgt til familien Nansen – der ikke var hvem som helst. Hans Nansen (1598-1667) var Københavns borgmester under svenskernes belejring og hjalp Frederik III med at indføre enevælden i 1660, og han var meget velhavende.

### **Griffenfelds datter**

Hans Nansens barnebarn, Karen Nansen, var gift med Peder Griffenfeld (engang Danmarks mægtigste mand, se Persillekræmmeren nr. 8 og 15). Karen dør kun 16 år gammel i barsels seng efter at have født datteren Charlotte Amalie (enebarn), der som 13-årig arvede Stensballegaard, 46.000 rigsdaler (en stor sum) og flere ejendomme. I sandhed en velhavende dame – et godt parti.

18 år gammel indgik Charlotte Amalie ægteskab med den 35 årige enkemand baron Frederik Krag. Inden ægteparret tager ophold på Stensballegaard, lader de den af Folmer Rosenkrantz i 1582 opførte hovedbygning nedrive og bygmester Ernst Brandenburger (senere bygmester for Clausholm ved Randers) i 1690 opføre den to stokværkshøje hovedbygning i barokstil, der endnu står på stedet. Eneste minde om den oprindelige hovedbygning er i dag en indskriftsten og to våbensten fra 1582, der er indmuret på den sydlige sidefløj. Derudover findes i våbenhuset i Vær kirke opsat en prægtig gravsten, som afbilder ridder og frue, i sort skiffermarmor over Folmer Rosenkrantz (død 1586) og hans hustru Margrethe Gyldenstjerne (død 1581).



Stensballegaard i 1727 . Hovedbygningen var rød i ældre tid.

Ægteskabet med Krag varede i kun 13 år, før Charlotte Amalie døde i barselssengen. Det blev til 12 børn, hvoraf 5 overlevede. Barsedødeligheden var stor i gamle dage. Peder Griffenfeld, hans hustru Karen Nansen, svigersønnen Frederik Krag og hans hustru Charlotte Amalie ligger begravet i det åbne kapel i Vær kirke. I gamle dage hørte kirken under Stensballegaard.

Efterkommerne af Charlotte Amalie (og Griffenfeld) havde herefter Stensballegaard i 143 år indtil 1828 under slægtsnavnene: Krag, Krag-Juel-Vind, Krag-Juel-Vind-Arenfeldt, Krag-Juel-Vind-Frijs, idet godset efter Frederik Krags død i 1728 blev gjort til et stamhus. I 1918 ophævedes loven for stamhuse, og godset overgik til fri ejendom. I 1920 eksproprieredes 72 ha ager øst for Husoddevej, hvor der i 1924 etableredes 12 husmandssteder. I 1928 solgte Helle Krag-Juel-Vind-Frijs godset til Axel Høyer, der samme år solgte det videre.



Den nedrevne stråttækte bindingsværksladegård, bygget 1694.  
Foto 1928 af Hugo Matthiesen.

### **Ahlefeldt-Laurvig**

Ny ejer blev greve Hans Benedikt Ahlefeldt-Laurvig. Denne overdrog godset i 1951 til sin yngste søn, greve Ditlev Ahlefeldt-Laurvig. Dennes søn, greve Henrik Ahlefeldt-Laurvig, har siden 1972 været ejer af den ca. 400 ha store gård, hvoraf omtrent halvdelen er skov. Driften er frø, korn og traditionel skovdrift, herunder juletræer. Dertil jagt og svineavl.

### **Parken**

Det oprindelige haveanlæg fra 1690 eksisterer ikke mere, men det gemmer sig utvivlsomt i store træer i havens sydlige parti. Hvornår det nuværende haveanlæg afløste det gamle vides ikke med bestemthed, men det er formentlig sket, da Stensballegaard

blev oprettet som stamhus. Det, der nu kom til at præge haven, var en markant opdeling ved en 1 km lang allé af lind og elm, der ender på den 75 m høje "Kragshøj". Parken er på 27.500m<sup>2</sup>, og den blev senest renoveret i 1930.



Personalet linet op til fotografering foran avlsbygningerne, ca. 1937.

## Hoveri

I slutningen af 1700-tallet var der udover hovedgården tilknyttet 54 fæstegårde til Stensballegaard. Gårdene fordelte sig med 17, 2, 4, 6, 18, 7 i henholdsvis Stensballe, Nebel, Meldrup, Blirup, Haldrup, Tvingstrup. En fæstegård er en gård i forpagtning, og i afgift til ejeren betales der med hoveri (pligtarbejde) efter en indgået kontrakt. Fæstebønderne i Stensballe var organiseret i en "Forening" med en oldermand. "Foreningen" påtog sig kollektivt overfor godset ansvaret for hoveriet og dets tilfredsstillende udførelse. En typisk kontrakt lød på: 8 spanddage (mand med heste) og 16 gangdage (kun mand) for hver forpagtet 1 tdr. hartkorn (ca. 2,9 ha god jord). Samme "Forening" drev også i fællesskab fæstebøndernes gårde, der var opdelt i mange små parceller, så alle gårdene fik både god og dårlig jord, den såkaldte stjernedrift. Fællesskabet betød, at man kom hinanden ved – på godt og ondt.

Hoveriet i Stensballe blev afskaffet pr. 2 marts 1853, hvor bønderne frikøbte deres gårde. Tilsvarende skete i de andre nævnte landsbyer.

## Litteratur

Ahlefeldt-Laurvig, H., 1995. Stensballegaards park og have. Grønne Rum. Bedre Bymiljø i Horsens.

Gejlager, A. J., 1995. Stensballe – en gammeldags By. Grundejerforeningen ”Gammel Stensballe”.

Eriksson, T., 1977. Folk og herregårde på Horsens-egnen. Horsens Avis, trykt i 1000 eksemplarer.

Personlig meddelelse ved godsejer Henrik Ahlefeldt-Laurvig.

Redaktion: FGS, KSO